

Një udhërrëfyes i
lëvizshmërisë së
qëndrueshme për
Tiranën

2021



DUKE SHËTITUR TIRANËN



Tabela e përmbajtjes

- 07** **Parathënie**
- 08** **Falënderime për Ismail Bekën**
- 13** **Tirana, një qytet mes detit dhe maleve**
- 15** **Lëvizshmëria urbane në Tiranë**
- 17** **Transporti publik**
- 19** **Ecja në këmbë**
- 20** **Lëvizja me biçikletë**
- 22** **Ekskursion: Sheshi “Skënderbej”**
- 24** **Udhërrëfytyesi i gjuhës shqipe për fillestarë**
- 30** **Turi 1 në këmbë:
Nga sheshi “Skënderbej”
te Parku i Liqenit Artificial
të Tiranës**
- 40** **Turi 2 në këmbë:
Nga sheshi “Skënderbej”
te Qyteti Studenti**

- 50** **Turi 1 me biçikletë:
Nga sheshi “Skënderbej”
te Bulevardi i Ri**
- 56** **Turi 2 me biçikletë:
Nga Kalaja e Tiranës te
Liqeni i Farkës**
- 62** **Turi 1 me autobus:
Nga sheshi “Skënderbej”
te Mali i Dajtit**
- 69** **Turi 2 me autobus:
Nga qendra e qytetit te
Kalaja e Petrelës**
- 72** **Turi 3 me autobus:
Nga Kinostudio në
Shëngjergj**
- 76** **Mbi autorët**
- 77** **Deklaratë për mohimin e
përgjegjësisë**
- 78** **Botimi**

Parathënie

Të dashur vizitorë,

Mirë se vini në Tiranë! Kam kënaqësinë t'ju uroj mirëseardhjen në kryeqytetin dhe zemrën e Shqipërisë.

Përpara vitit 2020, Tirana vizitohej çdo vit nga gjithnjë e më shumë turistë. Njerëzit e duan qytetin tonë për mikpritjen, klimën dhe stilin e tij të jetesës. Në Tiranë, ju mund të kaloni disa ditë pushimi në qytet apo ta përdorni atë si bazë qëndrimi për të eksploruar peizazhet mbresëlënëse që ofron vendi ynë. Këtu, nomadët dixhitalë nga mbarë bota mund të gjejnë një vend për të pushuar, ndërsa historianët mund të zbulojnë shekuj të tërë historie.

Sigurisht, në vitin 2020 patëm më pak vizitorë se zakonisht. Megjithatë, e kemi shfrytëzuar këtë mundësi për ta bërë Tiranën edhe më mikpritëse. Kemi zgjeruar infrastrukturën tonë për këmbësorët dhe biçikletat dhe jemi duke përmirësuar sistemin tonë të autobusëve. Synimi ynë është që të gjithë ne, qoftë turistë apo vendas, ta shijojmë në maksimum qytetin tonë duke reduktuar njëkohësisht ndikimin në mjedis.

Plani ynë i Lëvizshmërisë Urbane të Qëndrueshme na udhëzon sesi ta shndërrojmë Tiranën në një qytet edhe më të këndshëm për të jetuar.

Erion Veliq

Kryetar i Bashkisë së Tiranës



Foto: Bashkia e Tiranës

Ndërkohë që shumë qytete të botës po bëjnë përpjekje për t'u shndërruar në "qytete 15-minutëshe", pjesa e brendshme e qytetit tonë të dendur është vetë e tillë. Tirana ofron kushte ideale për të dalë shëtitje në këmbë apo për të shijuar një xhiro me biçikletë. Nëse dëshironi të eksploroni vende më të fshehura, zgjidhni një prej shëtitjeve me autobus që ne kemi propozuar dhe zbuloni edhe më shumë rreth Tiranës.

Gjej rastin të falënderoj projektin "Transporti i Qëndrueshëm Urban në Tiranë" të Deutsche Gesellschaft für International Zusammenarbeit (GIZ) GmbH për kontributin e dhënë për këtë udhërrëfyes.

FALËNDERIME

Ismail Beka

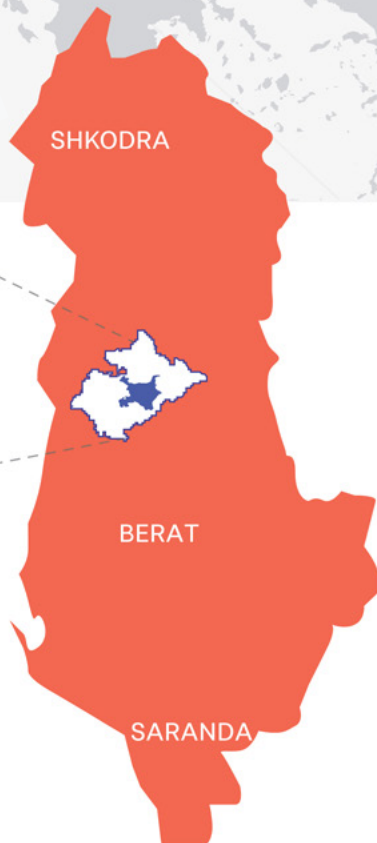


Foto: GIZ

Për rreth tri dekada, Ismail Beka ka qenë pjesë e ekipit të GIZ në Shqipëri. Ai ka përkrahur zhvillimin dhe reformat socio-ekonomike dhe ndërhyrjet për mbrojtjen e klimës. Kontributet e tij të jashtëzakonshme kanë sjellë ndryshime të dukshme për përmirësimin e vendit. Me profesionalizmin dhe integritetin e tij, gatishmërinë absolute për të ofruar ndihmë aty ku nevojitet, përkushtimin ndaj punës dhe kolegëve dhe dashurinë për vendin dhe popullin e tij, Ismail Beka do të mbetet ngaherë një shembull frymëzues i vlerave të bashkëpunimit shqiptaro-gjerman.

Ismail Beka ka ndihmuar gjithashtu në konceptimin e këtij udhërrëfyese, me pasionin e tij për të eksploruar dhe për t'u treguar lagjet e komunitetet e Tiranës vizitorëve dhe miqve. Një prej këtyre komuniteteve, i ndodhur në një zonë rurale të Tiranës, është edhe Shëngjergji, i cili është përfshirë në këtë udhërrëfyes në kujtim të tij.

**Eksploro,
Përjeto,
Shijo,
Tiranën.**





Tirana, një qytet mes detit dhe maleve

Sot, Tirana është në rritje e në ndryshim të vazhdueshëm dhe është shndërruar në qendër të politikës dhe administratës së Shqipërisë. 80% e banorëve të saj jetojnë jo më shumë se 3 km larg qendrës së qytetit – gjë që e bën atë një qytet të dendur e lehtësisht të përshkueshëm në këmbë. Më 1 janar 2020, popullsia e Tiranës shënonte rreth 1 milionë banorë. Duke qenë se ajo strehon pothuajse të gjitha institucionet shtetërore dhe përfaqësitë diplomatike dhe përbën qendrën më të madhe të arsimit në vend, Tirana ka një rëndësi kyçe për prosperitetin e vendit.

Tirana është një qytet i mbushur me hotele, restorante, bare, pub-e dhe qendra rinore e artistike, të cilat ofrojnë një jetë kulturore aktive e të larmishme si për vendasit ashtu dhe për të huajt.

Qyteti sa vjen e po kthehet në një qendër aktivitetesh kombëtare e ndërkombëtare, përfshirë këtu konferenca, festivale, spektakle etj., duke u shndërruar kështu në një qytet evropian mjaft të njohur dhe tërheqës.

Megjithatë, dikur ky qytet dukej krejt ndryshe. Në përfundim të Luftës së Dytë Botërore, Shqipëria ndodhej nën ndikimin e ndjeshëm të Bashkimit Sovjetik, gjë që u pasqyrua edhe në ndryshimet rrënjësore që pësoi pamja e Tiranës me përhapjen e stileve arkitekturore më staliniste, të cilat vijuan të përdreshin deri në fillim të viteve 1990.

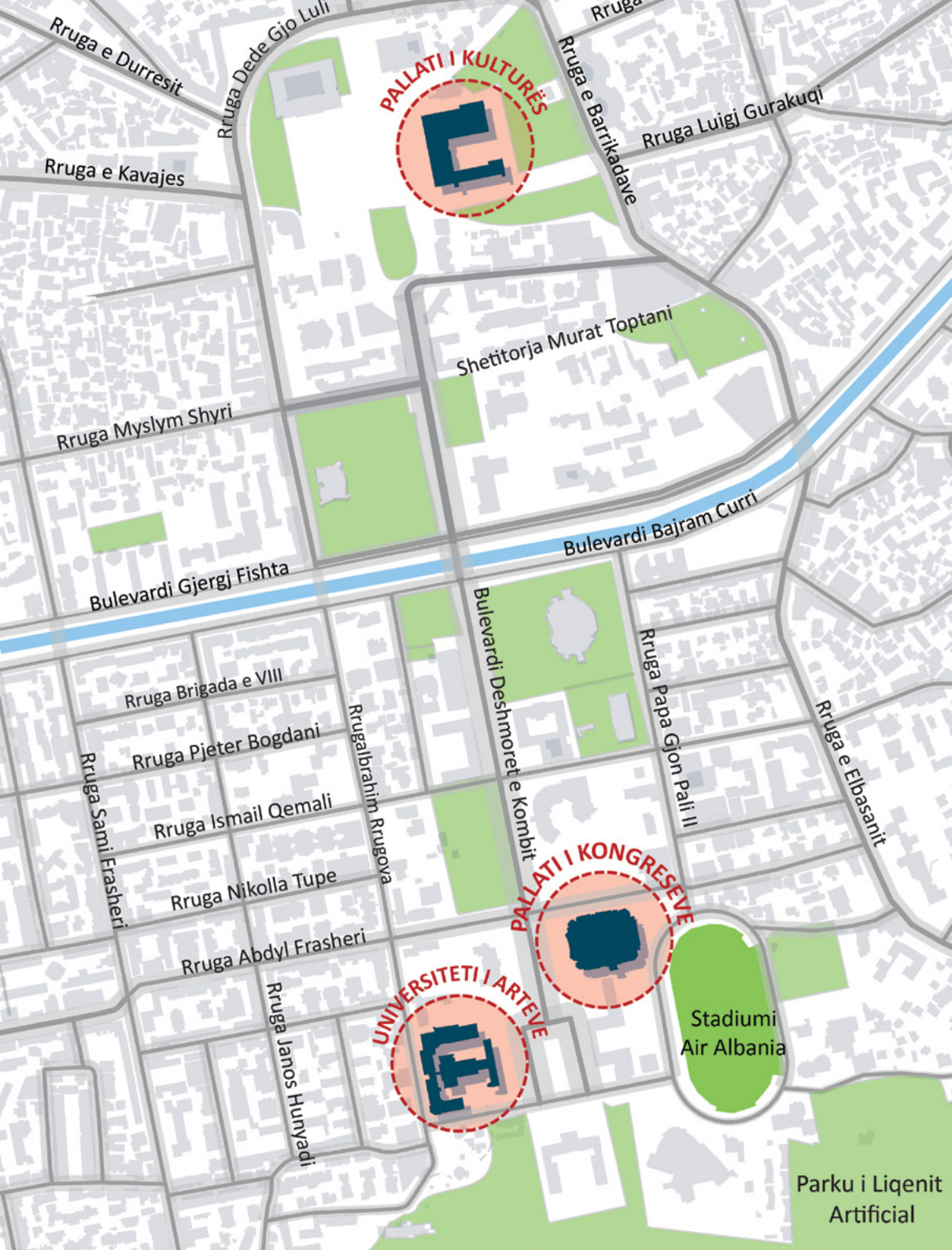
Gjatë qeverisjes së Enver Hoxhës, Tirana njihej si “kryeqyteti i Kongreseve”, pasi çdo pesë vite organizoheshin Kongrese ku merrnin pjesë delegatë nga i gjithë vendi. Ambientet ku ato zhvilloheshin janë sot atraksione të rëndësishme të qytetit, si: Universiteti i Arteve, Pallati i Kulturës dhe Pallati i Kongreseve.

Gjurmët e para të qytetërimit në Tiranë datojnë në shekullin I e.s., në pjesën juglindore të qytetit, pranë burimit natyror të Shëngjergjit. Këto gjurmë gjenden sot në Kalanë e Tiranës, fortesa kryesore e së cilës është ndërtuar gjatë periudhës së hershme bizantine, midis shekullit të katërt dhe të gjashtë.

Historia e Tiranës si qytet modern filloi me ndërtimin e katër ndërtesave kryesore: një xhamie, një banje turke, një furre buke dhe disa bujtinave në vitin 1614. Këto ndërtesa u shndërruan në qendrën e qytetit të ri. Kulla e Sahatit është një prej ndërtesave më të vjetra të Tiranës, e cila daton në shekullin e 19-të dhe është ndërtuar nga osmanët.



Pallati i Kongreseve (GIZ/Naun Telo)



PALLATI I KULTURËS



PALLATI I KONGRESVEVE



UNIVERSITETI I ARTEVE



Stadiumi
Air Albania

Parku i Liqenit
Artificial

Lëvizshmëria e qëndrueshme në Tiranë

Tirana ka qenë historikisht një qytet që ofron mundësi të lëvizshmërisë së qëndrueshme.

Lagjet e vjetra të periudhës osmane janë shembull tipik i lagjeve të dendura dhe me në qendër njerëzit. Gjatë regjimit Hoxha (1944–1985), makinat private nuk ishin të disponueshme për publikun e gjerë - njerëzve u duhej të ecnin në këmbë ose me biçikletë apo të merrnin autobusin dhe i gjithë vendi kishte jo më shumë se disa mijëra makina deri në vitet 1990. Me rënien e regjimit komunist, numri i personave që zotëronin makina filloi të rritej me shpejtësi. Kjo solli një rritje të përdorimit të makinave dhe si pasojë, numri i këmbësorëve, i përdoruesve të biçikletave si edhe përdorimi i mjeteve të transportit publik u ulën. Numri i makinave u rrit nga **57,000** në vitin **1993** në mbi **450,000** në vitin **2020**. Kjo solli një sërë pasojash negative, të tilla si trafiku i rënduar, ndotja e ajrit, ngushtimi i hapësirave për këmbësorët nga makinat e parkuara dhe shqetësimet në rritje lidhur me sigurinë dhe komfortin.

Administrata e Bashkisë së Tiranës është e përkushtuar ndaj betejës së kulturës së makinave, duke promovuar e duke investuar në masat e lëvizshmërisë së qëndrueshme. Dokumentet politike që udhëheqin këtë nismë janë, në veçanti, Plani i Lëvizshmërisë së Qëndrueshme Urbane (SUMP), Plani i Veprimit “Qyteti i Gjellbër” (GCAP) dhe dokumenti i planifikimit urban të Tiranës 2030 (qershor 2016). Për informacione të mëtejshme, mund t’i referoheni **SUMP** këtu:



Transporti publik

Autobusët janë e vetmja formë e transportit publik në Tiranë. Fotografi të vjetra dëshmojnë sesi autobusët kanë qenë gjithmonë mjete kryesor i transportit publik në qytet.

Siç mund ta shihni, ata kanë qenë historikisht shumëngjyrësh – disa gjëra nuk ndryshojnë kurrë!

Aktualisht, ka 23 itinerare autobusi brenda zonës urbane dhe 15 itinerare ndër-urbane, të cilat lidhin qytetin me zonat rurale përreth.

Sipas të dhënave më të fundit, **36% e qytetarëve të Tiranës përdorin transportin publik.** 92% e qytetarëve raportojnë se kanë opsione të transportit publik pranë zonave ku ata banojnë. Transporti publik përbën mjetin kryesor të transportit në qytet kryesisht për gratë dhe vajzat, ndonëse sistemi i autobusëve përdoret nga të gjithë qytetarët, **me deri në 200 000 pasagjerë çdo ditë.** Çmimi i biletës për një udhëtim është 40 lekë (rreth 0,32 euro), por vetëm për një rrugë. Biletat mund të blihen në autobus direkt nga shoferët.



Autobusët hibridë modernë me elektricitet dhe naftë
(GIZ/Martin Schäfer)

Stacionet kryesore të autobusëve ndodhen përreth sheshit "Skënderbej"; pas Muzeut Kombëtar, Tirana International Hotel dhe Bankës Kombëtare.

Autobusi mund t'ju shëtisë si përreth qytetit (linja e Unazës, linja 14) ashtu dhe drejt rrethinave (linja 8, 15 ose 12). Ju vetëm vendosni se ku dëshironi të shkoni dhe hipni në autobus!

Burimi:

<https://www.tirana.al/en/points-of-interest/bus-lines>

Ecja në këmbë



Njerëzit duke shëtitur përreth liqenit në Parkun Artificial të Tiranës - Parku i liqenit artificial të Tiranës (GIZ/Naun Telo)

Ecja në këmbë është mjaft e përhapur në Tiranë – mbi 30% e lëvizjeve bëhen në këmbë.

Dendësia dhe klima e ngrohtë, me mbi 300 ditë me diell në vit, janë faktorë që favorizojnë ecjen në këmbë. Madje, ecja në këmbë përbën aktivitet social në traditën shqiptare dhe njihet me emrin “xhiro”. Në mbrëmje, njerëzit dalin për xhiro buzë rrugëve kryesore, duke e shfrytëzuar këtë kohë për të biseduar me fqinjë, miq dhe familjare.

Megjithatë, ecja në këmbë po sfidohet nga përdorimi gjithnjë e më i madh i makinave në Tiranë. Siguria në rrugë është kthyer në shqetësim, ndërsa ndotja e ajrit dhe ajo akustike po e prishin kënaqësinë e të ecurit në këmbë. Investimet në infrastrukturën këmbësore dhe atë të biçikletave në Tiranë kanë filluar tashmë të japin ndikime pozitive.

Lëvizja me biçikletë

Biçikleta ka qenë një mjet i rëndësishëm transporti në të kaluarën, ashtu si në shumë qytete të tjera të botës përpara se të hynin në lojë automjetet. Megjithatë, lëvizja me biçikletë e ka rifituar popullaritetin e saj vetëm vitet e fundit. Tirana e ka përqaftuar këtë trend me krijimin e një rrjeti korsish (me mbrojtëse) për biçikletat. Ky rrjet është zgjeruar në mënyrë të vazhdueshme me kalimin e viteve dhe parashikohet të zgjerohet edhe më tej. Një studim i kohëve të fundit ka treguar se një e katërta e qytetarëve përdorin biçikleta, prej të cilëve 9% lëvizin rregullisht me biçikletë (gjithmonë ose shumë shpesh), 6% e përdorin atë me raste dhe 10% e përdorin rrallëherë.



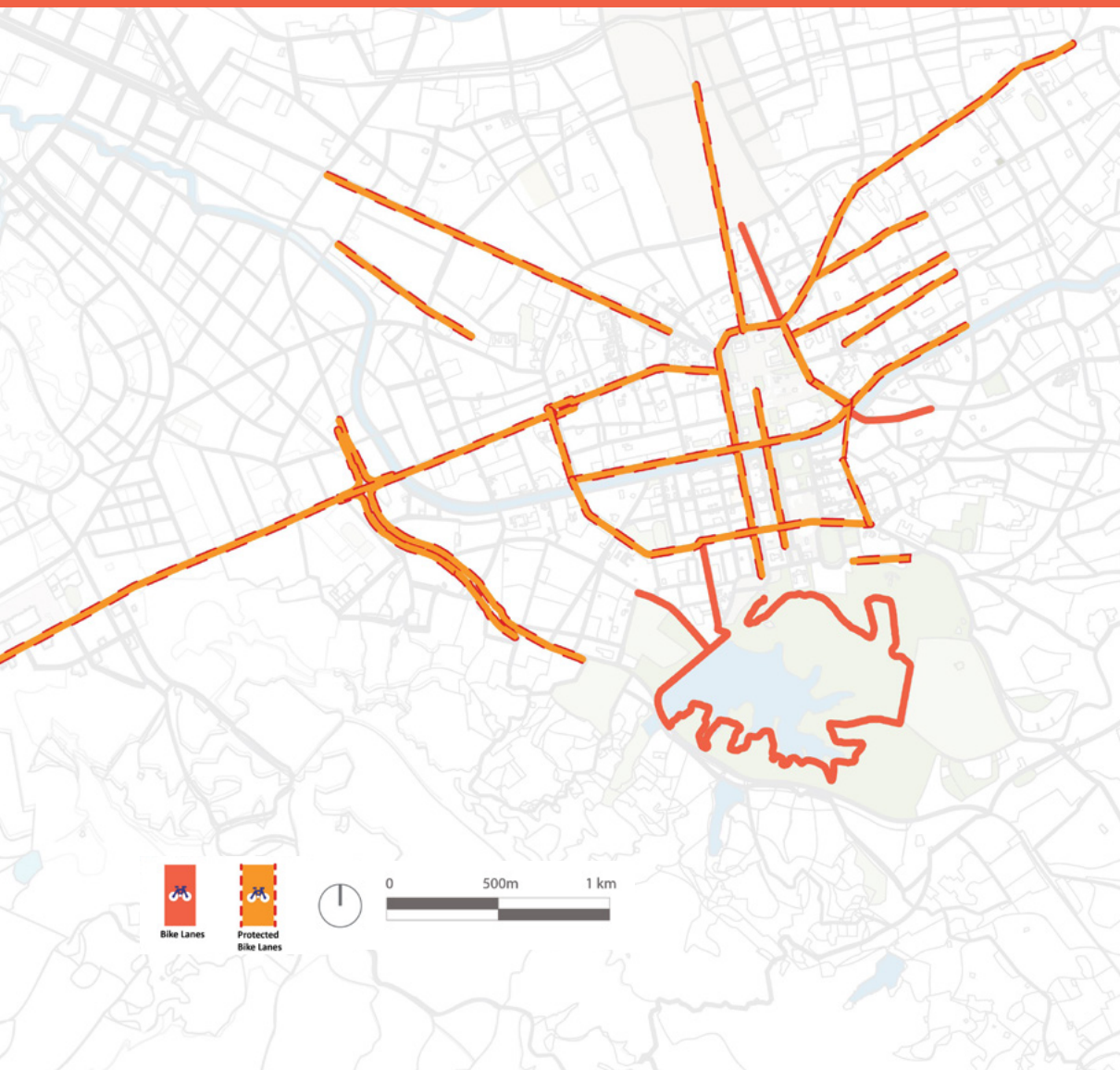
EcoTirana biçikleta "cargo" (GIZ/ Martin Schäfer)

EcoTirana – agjencia përgjegjëse për menaxhimin e mbetjeve të qytetit, po përdor biçikleta "cargo" për të mbledhur mbeturinat nga koshat e qytetit. Tek shëtisni Tiranën, ka shumë gjasa të shihni një prej tyre duke boshatisur koshat e plehrave e duke mbledhur mbeturinat e hedhura përtokë. Kjo është një praktikë e mirë, me kosto efektive dhe me shkarkime të ulëta, e cila duhet të shërbejë si frymëzim për qytetet e tjera.



Gjyshja dhe nipi në biçikletë (GIZ/Naun Telo)

Rrjeti i korsive të biçikletave në Tiranë



Ekskursion: Sheshi “Skënderbej”

Në vitin 2017, Bashkia e Tiranës e transformoi sheshin “Skënderbej” në një shesh ekskluzivisht për këmbësorët.

Dikur një rrethrotullim prej 40000 m², i dedikuar kryesisht për makinat, Sheshi “Skënderbej” është kthyer tanimë në sheshin më të madh publik të Tiranës, ku njerëzit mund të shijojnë një hapësirë pa makina e me ajër më të pastër. Gjatë vitit, sheshi përdoret për evente publike. Ju mund të shijoni një kafe në një prej kafeneve përreth tij.

Sheshi më i madh publik në Tiranë

Sheshi "Skënderbej" (GIZ/Christian Mettke)





UDHËRRËFYESI I GJUHËS SHQIPE PËR FILLESTARË

Për të shëtitur lehtësisht Tiranën dhe Shqipërinë, mund t'ju vijmë në ndihmë dy tabelat e mëposhtme me fjalë dhe shprehje në shqip, që do t'ju ndihmojnë të flisni njësoj si vendasit.

Hello!

**Për-
shën-
detje!**

UDHËRRË-

FYESI I GJUH-

SHQIPE PËR

FILLESTARË

Bazat

Anglisht / Shqip

Hello Përshëndetje

Excuse me Më falni

Thank you Faleminderit

How much is ...? Sa kushton...?

Please Të lutem

How can I...? Si mundem...?

What is your name? Si quheni?

My name is... Quhem...

I am sorry Më vjen keq

You're welcome S'ka përse

Pardon (me) Më falni

Goodbye Mirupafshim

Do you speak English? A flisni Anglisht?

I understand Kuptoj

I do not understand Nuk kuptoj

Good morning Mirëmëngjes

Good afternoon/Good day Mirëdita

Good evening Mirëmbrëma

Good night Natën e mirë

Can you help me? A mund të më
ndihmoni?

Where can I eat? Ku mund të ha?

Shqiptimi

Pers-hen-det-je

Mah-FAHL-nee

Fah-lehm-meen-DEH-reet

SAA-koo-sch-ton

Teh-LOO-tehm

See-Moond-em

See-CHYOO-henee

CHYOO-hem

Mah-VYEHN-ketch

skah purr-SEH

Mah-FAHL-nee

meer-oo-PAHF-sheem

ah FLEES-nee ahn-GLEESHT

Koop-TOY

nook koop-TOY

Meer-muhn-JEHS

Meer-DEE-tah

Meer-MBRUH-mah

NAH-tehn-eh-MEER

Ah mond-teh-meh-
ndee-hmo-nee

Kooh Moond-the-hah

Fjalorthi për lëvizshmërinë

Anglisht/ Shqip

Shqiptimi

Bus Autobus

Auto-buus

Bus Stop Stacion autobusi

Staa-cíon auto-buusi

Bike Biçikletë

Bee-chee-kleh-teh

Walking Ecje

Ets-ye/Es-ye

Pedestrian Zone Pedonale

Peh-doh-nah-leh

Cycling Çiklizëm

Che-kliz-em

Street/Route Rrugë

Ruh-geh

Path Shteg

Shtehg

Straight Drejt

Dreht

Left Majtas

Mah-tas/Mah-ay-taas

Right Djathtas

Dyah-taas

Boulevard Bulevard

Bou-le-ward

Lane Korsi

Kohr-see

Highway Autostradë

Auto-stra-deh

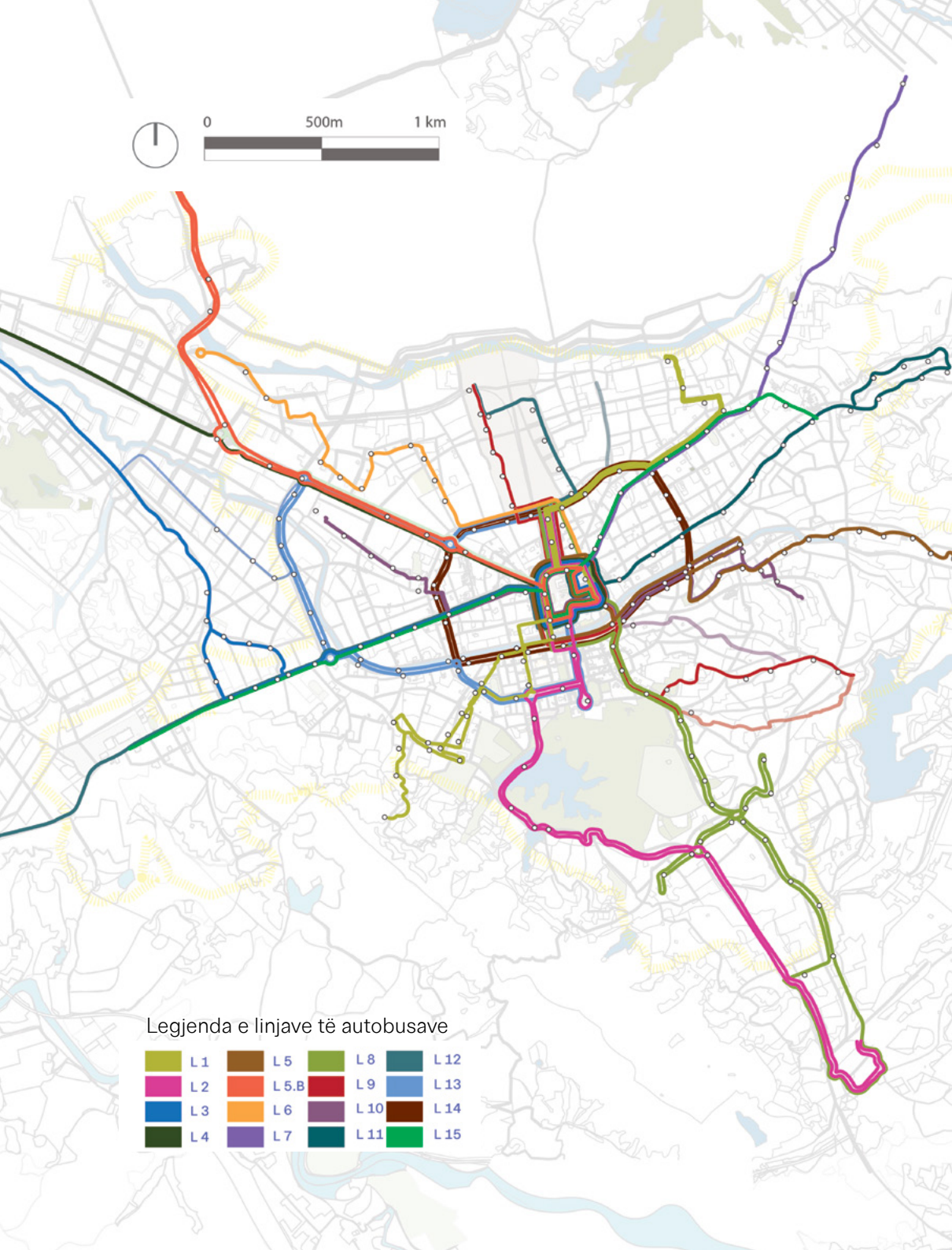
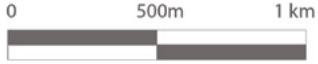
Car Makinë

Ma-ki-neh

Taxi Taksi

Taaxi

**Rrjeti i linjave
të autobusave
në Tiranë**



Legjenda e linjave të autobusave

L1	L5	L8	L12
L2	L5.B	L9	L13
L3	L6	L10	L14
L4	L7	L11	L15



45 minuta

Turi 1 në këmbë: nga sheshi “Skënderbej” te Parku i Liqenit Artificial të Tiranës

A

Pika e nisjes A: Sheshi “Skënderbej” dhe statuja

PIKAT E INTERESIT:

- 1 Arkitekturë italiane (godina e bashkisë, ministritë)**
- 2 Ish-hotel Dajti**
- 3 Qendra Tajvani dhe Parku Rinia**
- 4 Piramida**
- 5 Kryeministria**
- 6 Blloku**
- 7 Ish-vila e Enver Hoxhës**
- 8 Universiteti i Arteve**

B

Pika e mbërritjes B: Parku i Liqenit Artificial të Tiranës

Ky tur do t'ju shëtisë përmes qendrës së Tiranës. Do të shihni një mori monumentesh interesante dhe do të mësoni rreth historisë së qytetit. Merreni me ngadalë dhe shijoni rrugët e qytetit plot jetë – turi mund të zgjasë rreth 45 minuta.

A - Sheshi Skënderbej

Turi ynë i parë fillon në zemër të Tiranës. Sheshi konsiderohet shpeshherë si vendi më i mirë për t'u njohur me historinë e qytetit, falë ndërhyrjeve të shumta ndërtimore. Çdo regjim politik është përpjekur të lërë gjurmën e tij në këtë shesh, herë duke ngritur një ndërtesë të re e herë duke shkatërruar ndërtesa ekzistuese nga regjime të mëparshme. Edhe sot e kësaj dite, sheshi vazhdon ta reflektojë ende këtë larmi. Rreth sheshit ndodhen shumë pika interesi, të tilla si Tirana International Hotel, Pallati i Kulturës, Teatri i Operës dhe Baletit, Biblioteka Kombëtare, Banka Kombëtare, xhamia e Et'hem Beut dhe bashkia. Arkitektura e secilës prej këtyre ndërtesave pasqyron një etapë të caktuar të historisë së Shqipërisë.



Sheshi Skënderbej (GIZ/Naun Telo)

1 - Arkitektura italiane

Duke ecur nga sheshi Skënderbej në drejtim të jugut, do të ndesheni me bulevardin "Dëshmorët e Kombit". Ai përbën aksin kryesor jugor që çon drejt Parkut të Madh të Tiranës. Bulevardi u projektua nga arkitektë italianë dhe kjo duket qartë nga ndërtesat anës tij. Universiteti Politeknik (njohur dikur si Casa del Fascio), Akademia e Arteve, Presidenca, ministritë, ish-hotel Dajti, Banka Kombëtare, Kryeministria dhe Muzeu Arkeologjik janë që të gjitha ndërtesa që mishërojnë stilin arkitekturor italian. Të dyja anët e bulevardit janë të pajisura me korsi biçikletash me mbrojtëse.



Ministria e Turizmit dhe e Mjedisit
(GIZ/Naun Telo)

2 - Ish-Hotel Dajti

Pak përpara se të arrini te kryqëzimi i parë i madh që ju hedh në krahun tjetër të lumit Lana, do të shihni në të majtën tuaj Hotel Dajtin, i cili për një kohë të gjatë konsiderohej si hoteli më i mirë i Tiranës. Ai ndodhet në qendër të qytetit, pikërisht në bulevardin kryesor, dhe e ka marrë emrin nga mali i Dajtit që ndodhet në Tiranë. Sot, hoteli nuk përdoret më. Ai u projektua në fillim të viteve 1940 nga arkitekti italian Gherardo Bosio, kryetar i Byrosë Qendrore të Ndërtimeve dhe Planifikimit Urban në Tiranë, ndërsa një pjesë e detajeve u dizajnuan nga Gio Ponti. Hotel Dajti vazhdoi të konsiderohej pronë shtetërore edhe pas rënies së komunizmit. Aktualisht, ai është nën rikonstrukcion.

3 - Qendra Tajvan

Përballë Hotel Dajtit do të shihni Qendrën Tajvan dhe Parkun Rinia. Kjo qendër është një prej vendeve më të njohura e më argëtuese në Tiranë. Me një sipërfaqe 10 000 metra katrorë dhe me vendndodhje në qendër të qytetit, qendra përfshin restorante, bare, një sallë bowling, lojëra “arcade”, një klub dhe një kazino. Mes vendasve qarkullojnë një sërë teorish lidhur me arsyen pse ndërtesa quhet Tajvan. Pa provoni ta gjeni njëherë vetë!



Parku Rinia në Qendrën Tajvan (GIZ/ Naun Telo)



Piramida e Tiranës përpara rikonstruksionit (Bashkia e Tiranës/Drejtoria e Promovimit dhe Zhvillimit të Industrisë së Turizmit”

4- Piramida

Me të kaluar lumin e Lanës, do të shihni Piramidën në krahun tuaj të majtë. Nga këndvështrimi i kalimtarëve, ajo ngjason me një piramidë. Ndërtimi i saj filloi në vitin 1986 dhe përfundoi më 1988. Ajo shërbeu si muze i trashëgimisë së Hoxhës deri në vitin 1991. Më pas, Piramida shërbente si kënd lojërash për fëmijët e Tiranës (dhe si rrëshqitëse). Aktualisht, Piramida e Tiranës është duke u rikonstruktuar për t’u shndërruar në qendrën më të madhe rinore në vend, e cila do të fokusohet kryesisht tek edukimi dixhital, teknologjia e informacionit dhe arti, kultura dhe kurset profesionale ose aktivitete të tjera rinore. Shpresojmë që edhe godina e re të ketë një rrëshqitëse!

DUKE SHËTITUR TIRANËN



Kryeministria (GIZ/Naun Telo)

5 - Kryeministria

Më në jug të Bulevardit dhe fill pas Piramidës, do të kaloni pranë zyrës dhe rezidencës së Kryeministrit të Shqipërisë (Kryeministria). Godina u ndërtua në vitin 1941. Për të hyrë në Bllokun e famshëm, kthehuni djathtas në rrugën Ismail Qemali. Nëse vazhdoni drejt, do të shihni numëruesit automatikë të biçikletave, me anë të të cilëve bashkia grumbullon të dhëna lidhur me përdorimin e biçikletave.

6 - Blloku

Blloku është zona më e famshme dhe më e gjallëruar në Tiranë. Dikur lagjja ku banonin vetëm elitat e komunizmit, sot ajo strehon shtresat e larta dhe është kthyer në një destinacion të njohur plot me bare, kafene dhe restorante të panumërta. Në Bllok ndodhet ende vila e ish-liderit komunist të Shqipërisë, Enver Hoxhës. Një ndër aspektet më tërheqëse të kësaj zone janë edhe ndërtesat e stileve të ndryshme. Zona mund të aksesohet lehtësisht nga pjesë të ndryshme të Tiranës, përmes vijës kryesore të transportit publik që njihet si “Unaza”.

7 - Ish Vila e Enver Hoxhës

Vila trekatëshe ndodhet në kryqëzimin e rrugës Ibrahim Rugova me rrugën Ismail Qemali. Për dekada me radhë, ajo ka shërbyer si banesë për diktatorin Enver Hoxha dhe ka strehuar më pas bashkëshorten e tij, e cila vijoi të banonte aty gjatë viteve që pasuan vdekjen e diktatorit më 1985. Me hapjen e shumëpritur të zonës së Bllokut për publikun më 1991, drejt vilës u sulën turma njerëzish të mrekulluar, të cilëve u dukej si një botë krejt tjetër. Sot, banesa e diktatorit është e mbyllur për publikun. Për të vijuar me turin tonë, vazhdoni deri në fund të rrugës "Ismail Qemali". Më pas, kthehuni majtas në rrugën Sami Frashëri. Për të arritur pikën tonë të radhës të interesit, ecni drejt rrethrotullimit dhe kthehuni edhe një herë majtas në rrugën Abdyl Frashëri, për t'u kthyer sërish te bulevardi kryesor.

Në rrugën Abdyl Frashëri, ashtu si në shumë pjesë të tjera të Tiranës, do të gjeni korsi të mbrojtura biçikletash me dy drejtime, si dhe trotuare në të dy krahët e rrugës.



Ish-vila e Enver Hoxhës (GIZ/Naun Telo)

8 - Universiteti i Arteve

Me t'u kthyer sërish në bulevard, kthehuni djathtas drejt Sheshit Nënë Tereza dhe Universitetit Politeknik të Tiranës. Në të djathtën tuaj do të shihni Presidencën, ndërsa në të majtë Pallatin e Kongreseve. Godina e Universitetit të Arteve gjendet në të djathtën tuaj. Godinat universitare përreth sheshit u projektuan nga arkitekti italian Gherardo Bosio më 1939 dhe përfunduan më 1940. Asokohe, godina e Universitetit të Arteve njihej me emrin ODA (Casa del Opera del Dopolavoro Albanese, ose thënë ndryshe "Klubi Shqiptar i Argëtimit"). Ajo paraqet linja të thjeshta arkitekturore, të zhvilluara në një plan unik të fasadës kryesore.

Godina ka një hyrje qendrore dhe shtrirje modulare në pjesët e saj. Kjo i jep asaj një pamje monumentale. Arkitektura e kësaj ndërtese, ashtu si ajo e ndërtesave të tjera përreth, i përket stilit racional fashist.

Aktualisht aty ndodhet Universiteti i Arteve, institucioni kryesor publik i arsimit të lartë në fushën e artit, i themeluar më 1996.

Nëse kaloni rrugën dhe ecni në drejtim të Politeknikut, mund të vizitoni parkun në krahun e djathtë të ndërtesës, pas vendqendrimit të taksive.

B. Parku i Liqenit Artificial të Tiranës

Parku i Madh i Tiranës vazhdon të jetë një prej pikave më të njohura e më të frekuentuara të kryeqytetit, si për vendasit ashtu dhe për turistët.

Gjatë fundjavës, parku mirëpret fluksin më të madh të vizitorëve, të cilët vërshojnë për argëtim drejt hapësirave të gjelbra, shëtitoreve, këndeve të lojërave dhe restoranteve të shumta që ofron kjo zonë. Amfiteatri është një tjetër vend i shkëlqyer, ku zhvillohen rregullisht shfaqje me pjesëmarrjen e shumë artistëve të talentuar. Parku i Madh i Tiranës strehon gjithashtu një sërë hapësirash shumëfunktionale për sporte dhe argëtime nga më të ndryshmet. Në vitin 1955, aty u krijua një liqen artificial.



Parku i Liqenit Artificial të Tiranës (Bashkia e Tiranës/Drejtoria e Promovimit dhe Zhvillimit të Industrisë së Turizmit)

Ky park është shumë më tepër se një vend i thjeshtë argëtimi. Ai strehon edhe disa prej përkujtimeve më të rëndësishme të vendit, të ngritura në nder të emrave të mëdhenj të letërsisë shqiptare, si dhe në nder të atyre që humbën jetën gjatë Luftës së Dytë Botërore.



Parku i Liqenit Artificial të Tiranës (GIZ/Naun Telo)



A

Pika e nisjes A: Sheshi “Skënderbej” dhe statuja

PIKAT E INTERESIT:

- 1 Kulla e Sahatit**
- 2 Pallati i Kulturës**
- 3 Tirana e Vjetër**
- 4 Pazari i Ri**
- 5 Kalaja e Tiranës**
- 6 Ura e Tabakëve**
- 7 Tregjet e rrugës**

B

Pika e mbërritjes B: Qytet Studenti

Ky tur ju prezanton me xhevahiret e fshehura të qytetit. Ai ju shëtit përmes lagjeve të vjetra dhe rrugëve jo fort të rrahura nga kalimtarët. Keni shansin të zbuloni Tiranën e vjetër dhe atë të re, si dhe gjithçka tjetër që ndodhet midis. Planifikoni rreth dy orë për të gjithë turin, që të lini kohë edhe për një pushim të vogël në një prej kafeneve të shumta përgjatë rrugës.

1 - Kulla e Sahatit

Kulla e Sahatit ndodhet në Sheshin Skënderbej. Ajo është një ndërtesë osmane, e cila u ndërtua nga poeti Haxhi Et'hem Beu dhe daton në vitin 1822. Kulla u përfundua me kontributin e familjeve vendase dhe u lartësua deri në 35 metra në vitin 1928, kur iu shtua edhe një orë gjermane (ora aktuale e prodhuar në Kinë është e katërta që prej ndërtimit të kullës). Për vite me radhë, ajo ka qenë ndërtesa më e lartë në qytet. Ia vlen të ngjitetësh 90 shkallë për të arritur majën e kullës, prej ku shpalosen pamje mbresëlënëse të qendrës së qytetit. Falë ndriçimit të saj gjatë natës, kullën mund ta dalloni lehtësisht që prej fundit të rrugës së Durrësit, kur hyni në qytet nga aeroporti.

Kulla u rikonstruktua plotësisht në vitin 2010.

Fill pranë saj ndodhet edhe xhamia e Et'hem Beut, e cila është rikonstruktuar së fundmi.



Xhamia e Et'hem Beut (Urban Sketchers Tirana)

2 - Pallati i Kulturës

Pallati i Kulturës ndodhet në lindje të sheshit Skënderbej (në drejtim të maleve). Ai u ndërtua mbi ish-Pazarin e Vjetër të Tiranës dhe tulla e parë u vendos nga ish-presidenti sovjetik Nikita Hrushov, më 3 qershor 1959. Me largimin përgjithmonë nga Shqipëria, pas dy vitesh, të specialistëve sovjetikë, puna për Pallatin e Kulturës përfundoi me angazhimin maksimal të emrave më të spikatur të arkitekturës dhe inxhinierisë vendase. Ndërtesa ka një ndikim të dukshëm nga Pallati i Kongreseve në Romë dhe nga ndërtesa e Stacionit të Finlandës në Shën Petërsburg. Ajo përfundoi në vitin 1963. Në brendësi të saj ndodhen disa nga institucionet më të rëndësishme të jetës social-kulturore të kryeqytetit, siç janë Teatri Kombëtar i Operës dhe Baletit dhe Biblioteka Kombëtare. Pranë Pallatit të Kulturës mund të gjeni edhe kafene me pamje mahnitëse nga sheshi.



Parku i Kulturës (Bashkia e Tiranës/
Drejtoria e Promovimit dhe Zhvillimit
të Industrisë së Turizmit)

3 - Tirana e Vjetër

Përnjëpërvojë të vërtetë tiranase, duhet me domosdo të vizitoni qendrën e vjetër. Pozicionuar në verilindje të sheshit Skënderbej, kjo hapësirë është një kujtesë e gjallë e Tiranës së dikurshme, përpara se ajo të shndërrohej në kryeqytetin e madh që njohim sot. Dikur, Tirana ishte një qytet i vogël, me shtëpiza të vogla të ndërtuara me qerpiç e me dru. Kjo zonë është një prej lagjeve më të vjetra. Me rrugicat e saj të shumta qorre, kjo është një lagje ku mund të humbisni fare lehtë, edhe pse ndodhet në mes të qytetit të zhurmshëm. Ndonëse kjo zonë ka pësuar ndryshime drastike, aty mund të gjeni ende elemente që ju çojnë pas në kohën e Tiranës së dikurshme, me shtëpiza të vogla, kopshte mahnitëse e pemë të larta selvie.

Në trajtë simbolike, një nga pikat kryesore të zonës është quajtur “Selvia”, çka përfaqëson lidhjen e ngushtë të Tiranës me këtë pemë.

Ndaloni këtu për të pirë një kafe ose për të admiruar punimet artistike të mahnitshme – premtojmë se nuk do të pendoheni. Rrugës për te Pazari i Ri, do të kryqëzoheni me Rrugën “Qemal Stafa” – që njihet ndryshe si “rruga e biçikletave”. Këtu do të gjeni një mori dyqanesh të vogla që shesin dhe riparojnë biçikleta. Gratë dhe burrat që punojnë këtu përfitojnë drejtpërdrejt nga popullariteti në rritje i biçikletës si mjet transporti.



Shtëpia e Sali Shijakut (Urban Sketchers Tirana)

4 - Pazari i Ri

Pazari i Ri mori jetë në vitin 1931 dhe në vitet që pasuan njohu vetëm rritje dhe zhvillim. Ai u krijua si nevojë e shtimit të aktivitetit tregtar, i cili nuk mund të përballohej vetëm me Pazarin e Vjetër. Pas prishjes së Pazarit të Vjetër në vitin 1959, Pazari i Ri mbeti për shumë kohë qendra e vetme e madhe e tregtisë së mishit, peshkut, frutave e perimeve në Tiranë. Ky pazar ndodhet në një pjesë të Tiranës e cila, së bashku me lagjen e Mujos, përfaqëson një nga zonat më të vjetra të qytetit. Pazari i Ri vazhdon të mbetet edhe sot një nga tregjet më të mëdha të mishit, peshkut, frutave e perimeve në kryeqytet. Bashkia e Tiranës e ka ringjalluar këtë zonë duke e kthyer atë në një pedonale dhe hapësirë komunitare. Pazari i Ri është i hapur 24 orë dhe paraditja fokusohet kryesisht te tregtimi i produkteve, ndërsa pasditja dhe mbrëmja te restorantet përreth dhe te zhvillimi i aktiviteteve kulturore.

Për të arritur pikën tonë të radhës të interesit, shkoni te rrethrotullimi në pjesën jugore të Pazarit të Ri. Prej aty, ndiqni Rrugën “Luigj Gurakuqi” për t’u kthyer në Sheshin Skënderbej. Te kryqëzimi i madh, kthehuni majtas në drejtim të qendrës tregtare “Toptani”. Fill pas kësaj ndërtese, do të gjeni hyrjen e Kalasë së Tiranës.



Pazari i Ri (GIZ/Naun Telo)

5 - Kalaja e Tiranës

Kjo kala ishte një nga ndalesat përgjatë rrugës Egnatia. Ajo përbënte qendrën e një vendbanimi që njihej me një sërë emrash të ndryshëm në harkun e dy mijë viteve të fundit: Tirkan (shek IV e.s.), Tergiana (1297), kur në të ishte vendosur kancelaria e sundimtarit të saj Karli I Anzhu, si dhe në formën e sotme Tyranna (1505) sipas Barletit. Origjina e këtij toponimi nuk është saktësuar ende plotësisht, por kalaja, dëshmia më e lashtë e këtij qyteti, ndodhet pikërisht në vendin ku kryqëzoheshin rrugët e vjetra e të reja që e lidhnin kryeqytetin me mbarë Shqipërinë – nga veriu në jug e nga lindja në perëndim. Në brendësi të Kalasë së Tiranës ndodhen disa shtëpi tradicionale të cilat kanë krijuar stilin e ndërtesës qytetare tiranase. Në ndërtesat brenda Kalasë së Tiranës kanë banuar pjesëtarë të familjeve sunduese të qytetit, për këtë arsye, ato konsiderohen edhe si godina të administratës së parë lokale.

Brenda mureve të kalasë së Tiranës është krijuar së fundmi një zonë e re pedonale, e shndërruar në një hapësirë rekreative për kryeqytetin. Kjo hapësirë shërben si një mjedis ku promovohen artizanët dhe traditat lokale, kulinaria dhe arti i Tiranës. Ju mund të ecni përmes kësaj hapësire e të dilni në krahun tjetër. Me të arritur unazën me në qendër lumin e Lanës, kthehuni majtas drejt destinacionit tuaj të radhës. Në të majtën tuaj do të shihni një xhami dhe do t'ju duhet të kaloni kryqëzimin. Pasi të keni ecur edhe 100 m përgjatë unazës, do të arrini tek Ura e Tabakëve. Meqë ra fjala, ju mund ta përshkoni Tiranën me biçikletë nga lindja në perëndim (ose anasjelltas) përgjatë korsisë së biçikletave buzë Lanës.



Kalaja e Tiranës (GIZ/Naun Telo)



Ura e Tabakëve (Urban Sketchers Tirana)

6 - Ura e Tabakëve

Ura e Tabakëve është një urë guri këmbësorësh e periudhës osmane, e ndërtuar në shekullin e 18-të nga esnafi i tabakëve, të cilët ishin zejtarë me pozitë të veçantë në jetën ekonomike dhe shoqërore të Tiranës. Kjo urë ishte dikur pjesë e rrugës së Shëngjergjit, që lidhte Tiranën me malësinë lindore të saj. Ura lidhte dy brigjet e lumit Lana, ku ishin vendosur dyqanet e kasapëve dhe zejët e përpunimit të lëkurës. Ajo është një dëshmi e traditave të lashta të vendit. Ura e Tabakëve dallon për arkitekturën e saj harmonike, si dhe për shpërndarjen proporcionale të elementeve të saj. Ajo përbëhet nga një hark kryesor dhe ka një lartësi rreth 7,5 metra. Ura vazhdon të përdoret nga këmbësorët edhe sot.

Për të arritur destinacionin e radhës, duhet të kaloni unazën dhe lumin e Lanës.

7 - Tregjet e rrugës

Duke ecur nga Rruga e Tabakëve drejt jugut, për nga Qyteti Studenti, do të kaloni përmes një labirinti rrugicash të vogla. Këtu do të gjeni disa prej dyqaneve më të mira të fruta-perimeve, si dhe produkte peshku dhe bulmeti. Falë klimës në Shqipëri, vendi është i pasur në produkte vendase, si portokajtë, ullinjë dhe djathi i mrekullueshëm i deles e i dhisë, që është për të lëpirë gishtat! Në tezgat shumëngjyrëshe të këtyre dyqaneve mund të gjeni produkte të stinës dhe, pse jo, të bëni dhe disa foto të lezetshme!



Dyqan fruta-perimesh në rrugë
(GIZ/Naun Telo)

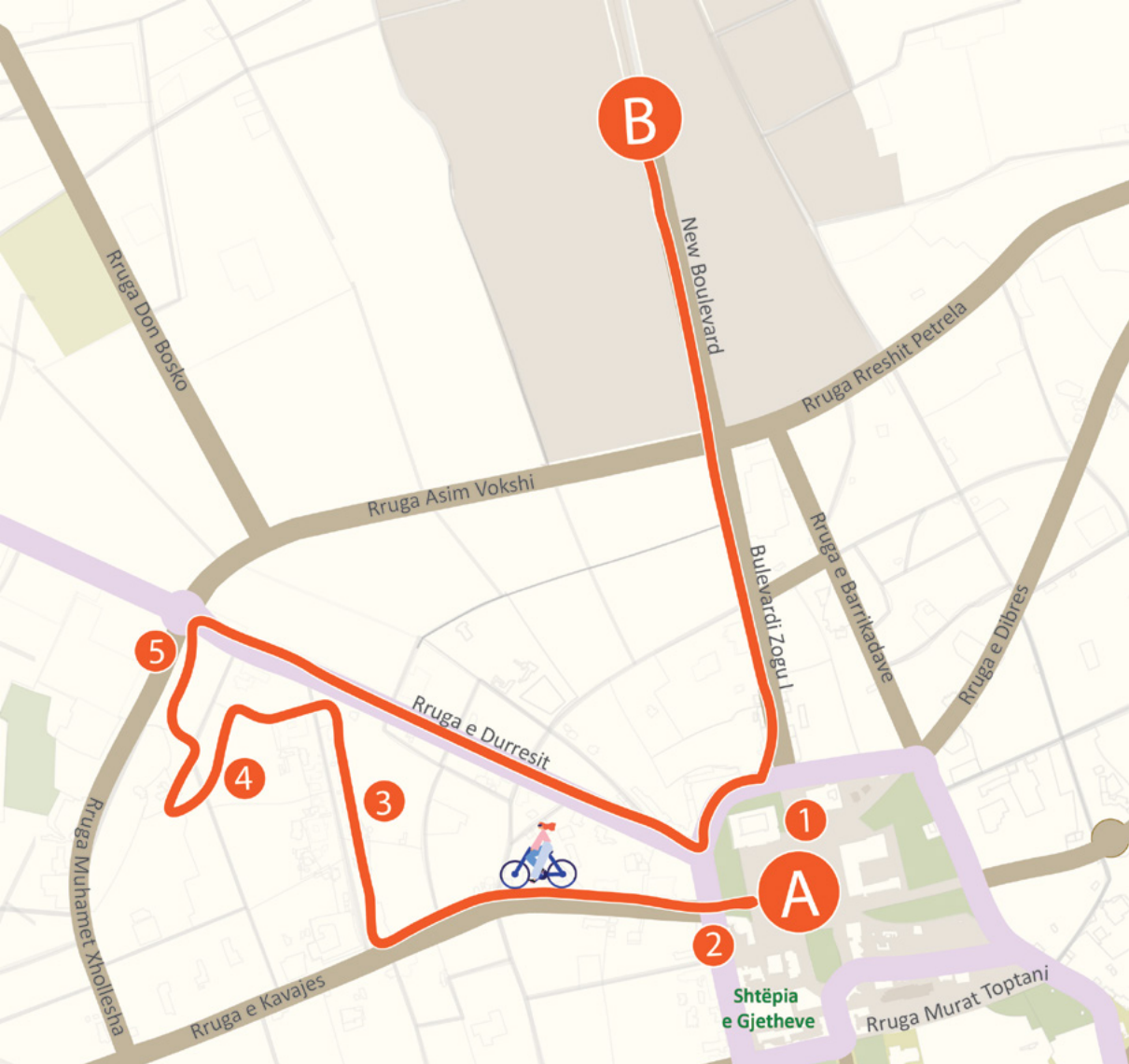
8 - Qyteti Studenti

Lagja e studentëve në Tiranë, e cila njihet si Qyteti Studenti, shtrihet mbi një kodër të vogël në juglindje të kryeqytetit. Më 1990, Qyteti Studenti konsistonte vetëm në një hapësirë të zbuluar me beton dhe bar, të rrethuar nga ndërtesat e konvikteve në ngjyrë bezhë dhe gri. Asokohe, elita komuniste kontrollonte thuajse të gjitha aspektet e jetës politike në vend, por atë vjeshtë studentët zaptuan majën e asaj kodre të zymtë dhe shkundën themelet e regjimit. Sot, Sheshi Demokracia fton vizitorët të ulen në një prej kafeneve të shumta e të shijojnë atmosferën rinore.



Sheshi Demokracia në Qytet Studenti (GIZ/Naun Telo)





rreth 30 minuta

Turi 1 me biçikletë: Nga sheshi “Skënderbej” te Bulevardi i Ri

A

Pika e nisjes A: Sheshi “Skënderbej” dhe statuja

PIKAT E INTERESIT:

- 1 Muzeu Historik Kombëtar**
- 2 Banka e Shqipërisë**
- 3 Rruga e Ambasadave**
- 4 Mozaiku i Tiranës**
- 5 Rrethrotullimi i
Zogut të Zi**

B

Pika e mbërritjes B: Bulevardi i Ri

Kjo xhiro me biçikletë ju shëtit nëpër korsitë e biçikletave drejt pjesës perëndimore dhe veriore të qendrës. Në Mozaikun e Tiranës, do të gjeni gjurmët më të hershme të një vendbanimi dhe në Bulevardin e Ri, duke ecur drejt veriut, do të shihni disa nga ndërtesat më të reja. Turi zgjat rreth 30 minuta.

1 - Muzeu Historik Kombëtar

Turi ynë i parë me biçikletë fillon nga sheshi Skënderbej, ngjitur me Muzeun Historik Kombëtar, i cili strehon një mori thesaresh historike që prej epokës së bronzit e deri në periudhën e komunizmit, si dhe nga çdo periudhë tjetër midis. E përruar në vitin 1981, kjo hapësirë ekspozon sot mbi 5000 artefakte në pavijonet e saj të kuruara. Muzeu Historik Kombëtar dallohet nga fasada e tij ikonike, e cila paraqet një mozaik gjigant të njohur me emrin “Shqipëria”. Ndërtuar në periudhën e realizmit socialist, mozaiku personifikon heronjtë e lavdishëm të klasës punëtore. Me pamjen e tij mbresëlënëse e madhështore, mozaiku mirëpret vizitorët në hyrje dhe krijon një ide të asaj që fshihet brenda muzeut.

2 - Banka e Shqipërisë

Banka e Shqipërisë ndodhet në pjesën jugperëndimore të sheshit Skënderbej. Ajo u projektua në vitin 1936 nga arkitekti italian Vittorio Ballio Morpurgo, një prej më të mirënjohurve të asaj kohe. Ndërtesa i përket rrymës arkitekturore të Racionalizmit, rrymë e cila lulëzoi në gjysmën e parë të shekullit të 20-të në Evropë. Ky stil shquhet për volumet e mëdha dhe linjat e forta në fasada. I gjithë holli rrethor është i stolisur nga një mozaik gjigant, krijuar nga artisti italian Giulio Rosso në vitin 1939. Pas 77 vitesh, ndërtesa e rikonstruktuar e Bankës së Shqipërisë u përrua më 30 tetor 2015, datë e cila përkon dhe me hapjen për herë të parë të Muzeut të Bankës së Shqipërisë.

Nga Banka Kombëtare, marrim korsinë e biçikletave që ndodhet në mesin e Rrugës së Kavajës, për të arritur destinacionin tonë të radhës. Pas 700 m, kalojmë rrugën në të djathtë për në Rrugën Skënderbeu, ku ndodhet rruga e Ambasadave. Këtu do të shihni një postbllok dhe një vendrojtë.



Banka e Shqipërisë (GIZ/Naun Telo)

3 - Rruga e Ambasadave

Në Rrugën Skënderbeu ndodhen shumë prej ambasadave të Tiranës. Njohur gjithashtu si Rruga e Ambasadave, në këtë hapësirë nuk lejohet hyrja e makinave të paautorizuara, por ka hapësirë të mjaftueshme për këmbësorët dhe çiklistët. Përpos karakterit të saj administrativ, ajo është një prej pikave më të njohura të Tiranës falë kafeneve të shumta që ndodhen aty. Shumë kalimtarë e përdorin këtë rrugë si shkurtesë midis rrugës së Kavajës dhe rrugës së Durrësit. Gjatë mbrëmjeve, rruga kthehet në një shëtitore ku qytetarë të veshur mirë dalin për xhiro.

Për turin tonë, do t'ju duhet të ecni deri në fund dhe të ktheheni majtas menjëherë pas ambasadës së Republikës Popullore të Kinës. Ndiqni rrugën deri në kryqëzimin e radhës, ku do të ktheheni sërish majtas. Merrni kthesën e tretë djathtas për të arritur te Mozaiku i Tiranës, i cili ndodhet në të djathtën tuaj.

4 - Mozaiku i Tiranës

Mozaiku i Tiranës mendohet të ketë qenë pjesë e një banese të tipit rural të ndërtuar në shekullin I pas Krishtit. Në shekullin e tretë, vendbanimi mendohet se u zëvendësua nga një kompleks godinash, të ndara në dy pjesë në pars urbana (pjesa për banim e vilës) dhe në pars rusticae (pjesa prodhuese e vilës), të cilat po ashtu kishin funksion bujqësor. Më vonë, në shekullin e katërt dhe të pestë, këtu u ndërtua një kishë paleokristiane. Kisha u ndërtua në sallën qendrore të banesës. Ajo ka një arkitekturë të thjeshtë, por që përdor gjeometrinë dhe elemente dizajni për të theksuar hyrjen që çon drejt altarit përmes një aksi gjatësor e të drejtë.

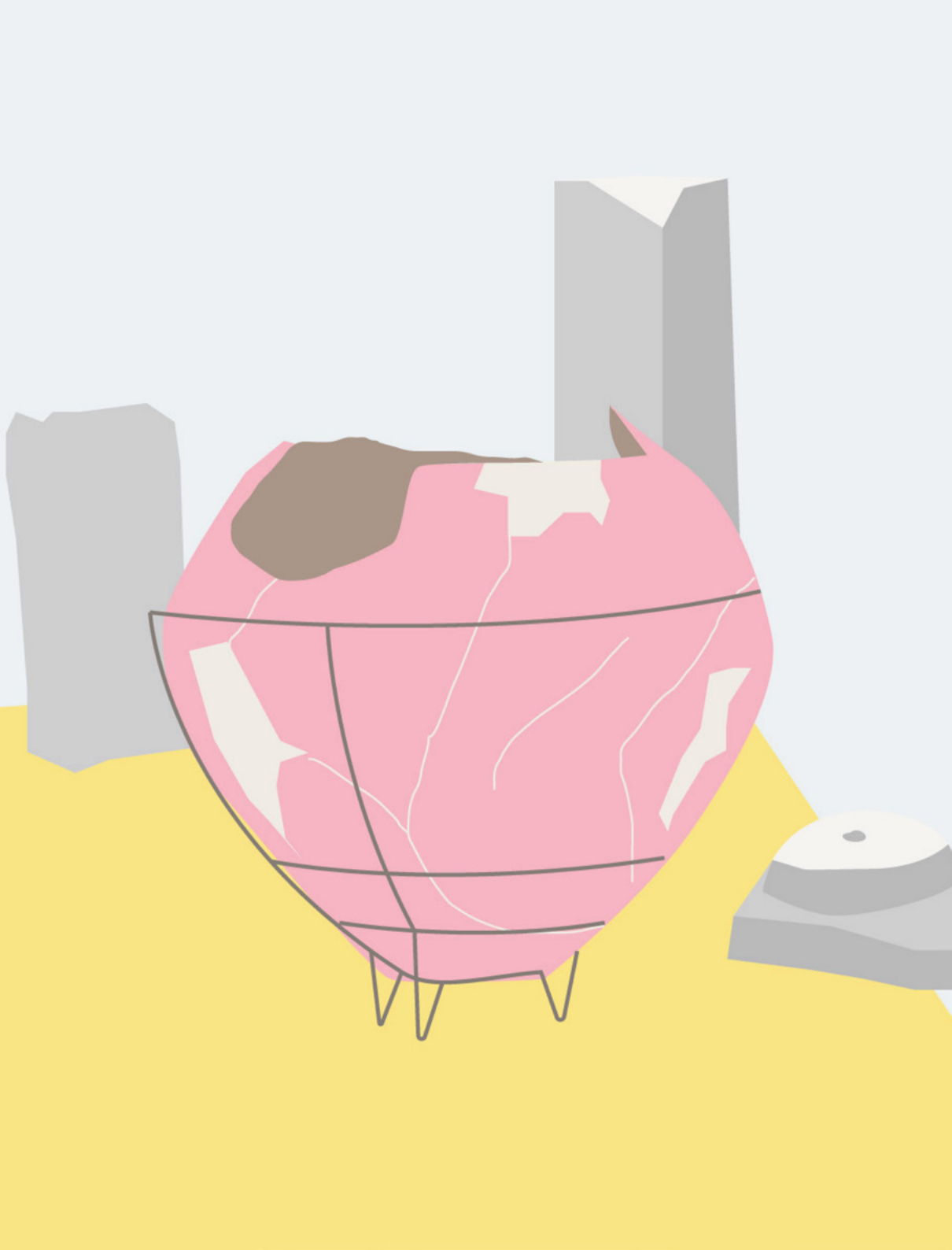
Bashkia e Tiranës filloi riprojektimin e kësaj zone në fillim të vitit 2021, për të krijuar më shumë hapësirë për këmbësorët e për ta bërë zonën më tërheqëse. Gjatë punimeve ndërtimore janë gjetur elemente të tjera historike. Tashmë do të keni edhe më shumë për të zbuluar, falë përpjekjeve të bashkisë për ta bërë ecjen në

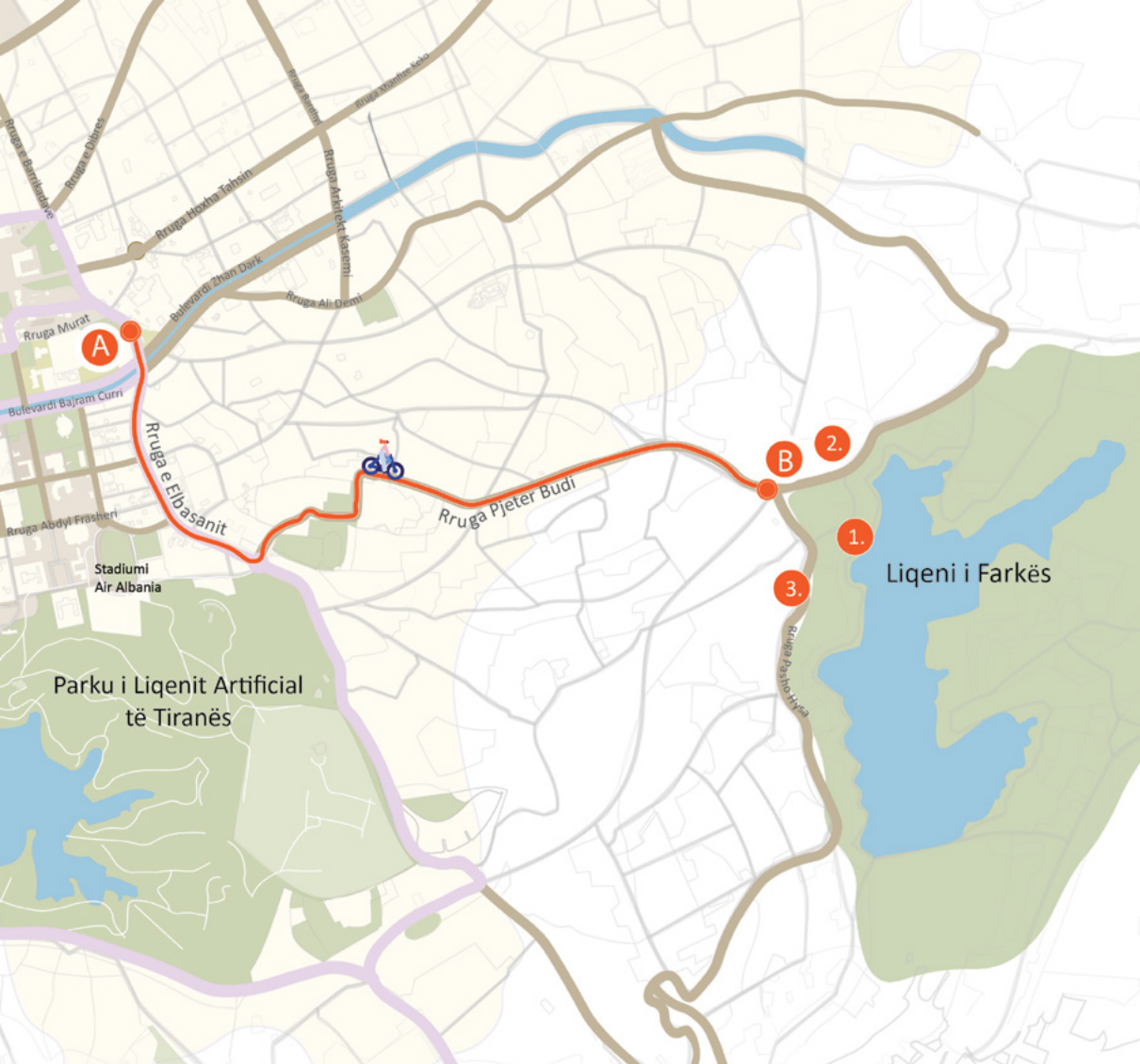
këmbë nëpër Tiranë edhe më të lehtë e të këndshme!

Për ta mbyllur turin, kthehuni për nga veriu në drejtim të rrethrotullimit të madh (Zogu i Zi). Prej këtu, do të merrni daljen e parë për në rrugën e Durrësit. Rruga është riprojektuar së fundmi dhe është pajisur me një korsi për autobusët dhe një korsi biçikletash me dy drejtime. Në të dy krahët e saj, trotualet e gjera duken mjaft ftuese për të shijuar një shëtitje. Në dalje të Rrugës së Durrësit, do ta gjeni veten sërish në sheshin Skënderbej. Këtu, kthehuni majtas dhe kaloni pas Muzeut Historik Kombëtar në drejtim të bulevardit të ri në veri. Edhe këtu do të gjeni një korsi për biçikletat në mesin e rrugës, të strehuar nën hijen e pemëve. Mund ta ndiqni këtë rrugë deri aty ku dëshironi dhe të shihni sesi ndryshon pamja e Tiranës.



Gjetje arkeologjike nga Mozaiku i Tiranës (Bashkia e Tiranës/Drejtoria e Promovimit dhe Zhvillimit të Industrisë së Turizmit)





30 minuta

Turi 2 me biçikletë: Nga Kalaja e Tiranës te Liqeni i Farkës

A

Pika e nisjes A: Sheshi “Skënderbej” dhe statuja

PIKAT E INTERESIT:

- 1** **Universitete të ndryshme**
- 2** **Qyteti Studenti dhe
Sheshi Demokracia**

B

Pika e mbërritjes B: Rrethinat e gjelbra të Tiranës

Ky tur ju shëtiti nga qendra e zhurmshme e qytetit drejt natyrës së qetë. Në Rrugën e Elbasanit, shijoni hijen e pemëve të mëdha në trotuare dhe soditni një nga pjesët më aktive të qytetit, plot e përplot me njerëz që shëtisin e kalojnë rrugën, makina që qarkullojnë sa andej-këtej dhe pasagjerë që hipin e zbresin në autobusët që ndalojnë. Korsia e biçikletave në këtë rrugë është mjaft bazike. Gjatë rrugës do të shihni dhe disa atraksione, siç është Xhamia e Re, e cila ndodhet fill në pikën e nisjes, dhe qiellgërvishtësi i ri që do të shërbejë si qendër biznesi në kryqëzimin e unazës me rrugën e Elbasanit. Ndiqni rrugën deri te rrethrotullimi (1 km), duke lënë Ambasadën Amerikane në të majtën tuaj.

Te rrethrotullimi, merrni kthesën e tretë djathtas në drejtim të Qytetit Studenti. Nëse shihni një stacion autobusi në të djathtë tuaj, atëherë jeni në rrugën e duhur. Sforcohuni pak për të ngjitur maloren drejt Sheshit Demokracia. Siç e kemi përshkruar dhe te turi në këmbë, ky është një vend i shkëlqyer për të ndaluar. Për të vijuar më tej, vazhdoni të ngjisni maloren deri sa të arrini në rrugën “Pjetër Budi”. Këtu kthehuni djathtas dhe ndiqni rrugën deri sa të arrini te liqeni (rreth 2 km).

1 - Liqeni i Farkës

Në vitin 1980 u ndërtua Liqeni Artificial i Farkës, i cili është një nga liqenet më të mëdhenj në Shqipëri dhe është përdorur për vaditje. Kjo zonë dallohet për biodiversitetin, trashëgiminë natyrore dhe peizazhin kodrinor tërheqës. Ajo ka një pamje fantastike mbi të gjithë qytetin, si dhe nga mali i Dajtit.



Liqeni i Farkës (Bashkia e Tiranës/ Drejtoria e Promovimit dhe Zhvillimit të Industrisë së Turizmit)

2 - Uzina Autotraktori

Godina industriale me një sipërfaqe prej 900 metrash katrorë në Shkozë, në periferi të Tiranës, ka qenë në kohën e saj një repart i fonderisë së gizës në një fabrikë traktorësh.

E braktisur prej kohësh, godina tërhoqi vëmendjen e një grupi të rinjsh nga Tirana, të cilët, të frymëzuar nga projekte të ngjashme në Kosovë dhe në Maqedoninë e Veriut, vendosën se ajo do të ishte ideale për t'u shndërruar në një hapësirë publike. Ata u përkushtuan për ta transformuar fabrikën e vjetër në një qendër sociale dhe kulturore për kryeqytetin e Shqipërisë.

Të rinjtë kërkuan ndihmën e Toestand, një nismë me bazë në Belgjikë që merret me rijetësimin e hapësirave të braktisura, e njëjta që ndihmoi në rimëkëmbjen e Termokiss në Prishtinë dhe të Hapësirës Social-Kulturore në Tetovë. Ndonëse puna me projektin u pezullua për shkak të pandemisë globale, ideja vazhdon të mbruhet në një hostel në qendër të Tiranës.

3 - Panorama

Ndonëse vendi numër 3 është veçanërisht i mirë për të soditur panoramën, rreth liqenit do të gjeni mjaft pika panoramike. Shijojeni sa më gjatë që të mundeni, pasi shumë zhvillime të reja po ndodhin rrotull liqenit.

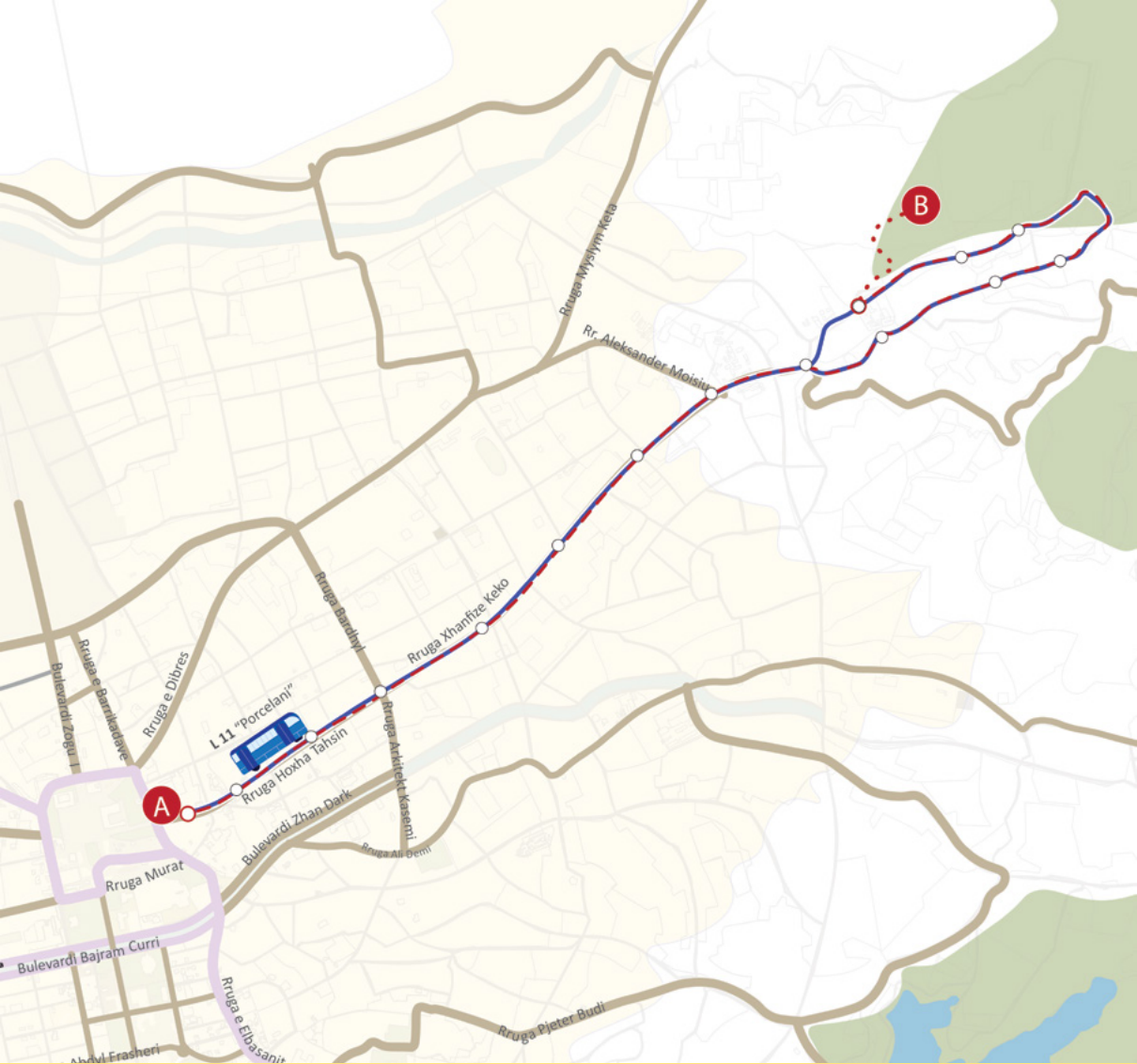
4 - Periferitë e gjelbra

Rrugës për te liqeni mund t'ju ketë zënë syri disa shtëpi të vjetra, por edhe shumë shtëpi të reja të ndërtuara së fundmi. Pak vite më parë, kjo zonë konsiderohej ende si rurale dhe mjaft e largët. Megjithatë, Tirana dhe Durrësi po pësojnë rritje të vazhdueshme, me gjithnjë e më shumë njerëz që dëshirojnë të jetojnë në kryeqytet. Në qendrën e qytetit po ndërtohen gjithmonë e më shumë ndërtesa shumëkatëshe, por dhe në periferi po shtohet numri i banesave. Ideale është që banesat e reja janë gjithashtu të lidhura me rrjetin e autobusëve dhe të aksesueshme me biçikleta.



Ilustrim i jetës së fshatit në Liqenin e Farkës (GIZ/Naun Telo)





udhëtim gjysmëditor

Turi 1 me autobus: Nga sheshi "Skënderbej" te Mali i Dajtit

A

Pika e nisjes A: Sheshi “Skënderbej” dhe statuja

PIKAT E INTERESIT:

- 1 Tirana lindore, duke përfshirë lagjen e Kinostudios**

B

Pika e mbërritjes B: Mali i Dajtit dhe Parku Kombëtar

Nëse dëshironi të provoni diçka ndryshe, larg zonave të zhurmshme e të mbipopulluara të qytetit, një tur i këndshëm me autobus mund t'ju çojë nga sheshi Skënderbej te Stacioni i Teleferikut të Dajtit. Nga kjo pikë, mund të merrni teleferikun deri në majë të Malit të Dajtit.

Turi do të fillojë te stacioni i autobusit të linjës 11, që ndodhet prapa Pallatit të Kulturës, në lindje të sheshit Skënderbej. Në këtë stacion, i cili gjendet në rrugën Luigj Gurakuqi, ndalojnë autobusë të linjave të ndryshme. Sigurohuni që të merrni linjën 11, pra autobusin e Porcelanit, i cili ka ngjyrë blu. Do të kaloni nëpër rrugën Hoxha Tahsin, e cila kalon përmes Pazarit të Ri, e më pas nëpër rrugën Xhanfize Keko, ku do të shihni ndërtesa me fasada të larmishme, nga shtëpitë private të rrethuara me gardhe e deri te vilat e transformuara në qendra biznesi dhe blloqet e apartamenteve.

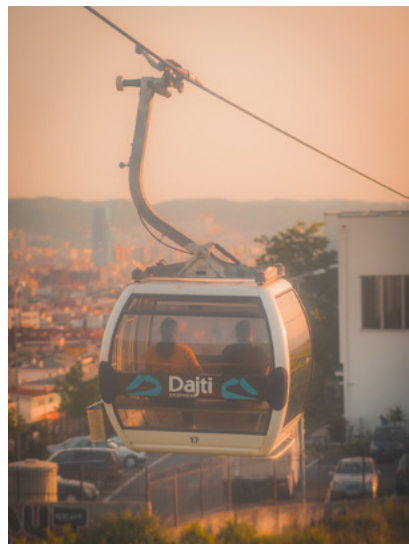
Gjatë rrugës do të shihni kalimtarë të panumërt që pijnë kafe buzë rrugës e bëjnë pazare. Teksa largoheni nga qendra e qytetit, rrugët sa vijnë e bëhen më pak të zhurmshme. Do të kaloni Fabrikën e vjetër të Porcelanit, një prej zonave kryesore industriale në Tiranë.

Në total, do të kaloni 10 stacione autobusi përpara se të arrini në stacionin Shefqet Kuka, prej ku mund të ecni përmes një lagjeje deri te stacioni i teleferikut, ose mund të prisni që autobusi të kthehet e t'ju zbresë në pikën "B" të treguar në hartë. Kjo do ta shkurtojë me 2-3 minuta rrugën që duhet të përshkoni në këmbë deri në destinacion. Sidoqoftë, është më e lehtë t'i thoni shoferit se dëshironi të shkoni te "Dajti Ekspres" dhe ai do t'ju tregojë se kur duhet të zbrisni nga autobusi.

1 - Teleferiku

Teleferiku u vu në punë në qershor të vitit 2005. Duhet rreth 15 minuta për të arritur në majë të Malit të Dajtit, në lartësinë 1613 metra. Me ç'thuhet, ky është teleferiku më i gjatë në Ballkan. Me të mbërritur në mal, mund të zgjidhni të bëni një shëtitje apo të luani mini golf, të shijoni ajrin e pastër dhe të bëni një piknik. Ejani sa më herët për ta kaluar të gjithë ditën këtu. Teleferiku nuk punon të martave. Së fundmi, në zonë janë zbuluar edhe gjurmë vendbanimesh prehistorike dhe fortesa që datojnë në periudha të mëvonshme.

Teleferiku (:GIZ/Naun Telo)



**Jo më shumë se 25 km
në lindje të qendrës së
Tiranës, ndodhet Parku
Kombëtar i Dajtit.**

2 - Parku Kombëtar i Dajtit.

Ky është mali më lehtësisht i aksesueshëm nga qyteti dhe shumë banorë drejtohen aty për t'iu larguar rrëmujës. Shpati i malit është i veshur me drurë ahu e pishe që lëshojnë hije të mëdha dhe ka një sërë shtigjesh për të ngjitur apo për të zbritur malin në këmbë. Në qytet ka shumë hostele që organizojnë ture ditore për ecje ose çiklizëm në mal. Nëse dëshironi thjesht të shijoni pamjen, pas stacionit të teleferikut lart në mal ka mjaft hapësira me bar që mund t'i shfrytëzoni për piknik.





Sheshi
Skënderbej

A

Stacioni i autobusit
tek "7 Xhuxhat"
Tirana Parking

Parku i Liqenit Artificial
të Tiranës

Farkë

Sauk-Lundër

TEG (Qendra Tregëtare)

Stermas

Lundër-Mullet

Mullet

Arbanë

Linja e autobusit
"Tiranë-Petrelë-Tiranë"

B

Kalaja e
Petrelës

udhëtim gjysmëditor

Turi 2 me autobus: Nga qendra e qytetit te Kalaja e Petrelës

A

**Pika e nisjes A:
Sheshi “Skënderbej”
dhe statuja**

PIKAT E INTERESIT:

1

**Jugu i Tiranës dhe
periferitë**

B

**Pika e mbërritjes B:
Kalaja e Petrelës**

Tirana përfshin 13 njësi administrative ose fshatra që shtrihen në fushat, kodrat dhe malet rreth e rrotull qytetit. Petrela është padyshim një prej zonave kodrinore më tërheqëse. Këtu do të gjeni kalanë e Petrelës, një fortesë trekëndore mjaft e mirëmbajtur që ndodhet vetëm 15 km në juglindje të qendrës së qytetit, rrugës për në Elbasan.

Ajo ndodhet në majë të një kodre të thepisur në lartësinë 329 m. Kalaja u ndërtua në shekullin e 6-të, gjatë sundimit të Perandorit Bizantin Justinian, dhe emri i saj e ka prejardhjen nga latinishtja (petra alba - gur i bardhë). Në shekullin e 15-të, ajo u bë pjesë e sistemit mbrojtës që u ngrit nga Besëlidhja e Lezhës për t'i bërë ballë pushtimit osman, së bashku me Kalanë e Krugës. Asokohe, kalaja ishte nën sundimin e Muzak Topisë, i cili u martua me Mamicën, motrën e heroit kombëtar Skënderbeut. Ajo ishte e para ndër fortesat e këtij rrjeti që ra në vitin 1444 dhe u fortifikua nga osmanët gjatë viteve në vijim. Këto fortifikime mund t'i shohim ende edhe sot. Pjesa më e sipërme e mureve, në majë të së cilës ndodhet një strukturë druri, strehon tashmë një restorant prej ku mund të shijoni një panoramë mbresëlënëse të fushës dhe të Tiranës. Hyrja në fortesë është pa pagesë gjatë orarit kur restoranti është i hapur, çka e bën atë një destinacion mjaft të pëlqyer sidomos të dielave.

Për të shkuar aty me autobus, duhet të drejtoheni te parkingu i “7 Xhuxhave”, në kryqëzimin e unazës me rrugën e Elbasanit. Ky vend përkon edhe me pikën e nisjes për turin 2 me biçikletë. Fugoni blu që shkruan “Tiranë-Petrelë-Tiranë” do t’ju çojë direkt në Sheshin Mamica, i cili ndodhet vetëm 3 deri në 5 minuta në këmbë nga Kalaja e Petrelës. Udhëtimi zgjat rreth 40 minuta. Pamja nga kalaja është mbresëlënëse!





udhëtim njëditor

Turi 3 me autobus: Nga Kinostudio në Shëngjergj

A Pika e nisjes A: Kinostudio

PIKAT E INTERESIT:

1 Pjesët rurale të Bashkisë së Tiranës

B Pika e mbërritjes B: Male dhe natyrë

**Zbuloni pasuritë kulturore
dhe natyrore që e bëjnë
Shëngjergjin një përvojë të
paharrueshme.**

Bëni një udhëtim njëditor në Shëngjergj dhe zbuloni një prej pikave më panoramike të Tiranës dhe të mbarë Shqipërisë. Ndër pikat më mbresëlënëse janë liqenet malore dhe peizazhet fantastike rreth Malit të famshëm me Gropa, me pamje mahnitëse dhe me një florë alpine unike.



Linja 15 e autobusit Tiranë–Shëngjergj–Tiranë

Tiranë–Shëngjergj					
Autobusi i parë					Nga prilli në
6:00	7:00	12:00	14:00	16:00	17:00 tetor
Shëngjergj–Tiranë					
Autobusi i parë					Nga prilli në
6:00	7:00	10:00	14:00	17:00	18:00 tetor

Stacioni i autobusit në Tiranë ndodhet në Kinostudio (pranë Arkivit Qendror Shtetëror të Filmit) – përballë stacionit të fundit të linjës Kinostudio–Kombinat. Në Shëngjergj, stacioni kryesor ndodhet në qendër të fshatit, pranë komunës.

Përgjatë lumit Erzen, duke filluar nga Domja e Malit, ka një numër të madh restorantesh dhe kafenesh me ushqime të freskëta të zonës. Ju mund të hani edhe në qendër të Shëngjergjit dhe në Shënmeri, ku mund të gjeni dhe akomodim në bujtina dhe hostele me vakte të përfshira. Prej këtu, mund të vizitoni dhe një nga majat më të larta të qarkut të Tiranës (Meceku në Malin me Gropa, me lartësi 1870 m, dhe Mali i Fagut me lartësi 1400 m). Shijoni tarracën panoramike në Shëngjergj, ku u ndërtua dhe shkolla e parë e qarkut të Tiranës në brendësi të një xhamie, rrënojat e së cilës mund t'i shihni ende dhe sot.





Si një ofrues shërbimesh në fushën e bashkëpunimit ndërkombëtar për zhvillimit të qëndrueshëm dhe punës edukative ndërkombëtare, ne jemi të përkushtuar ndaj krijimit të një të ardhmeje që ia vlen të jetohet në mbarë botën. Së bashku me palët autorizuese dhe partnerët tanë, ne krijojmë dhe vëmë në zbatim ide për ndryshime politike, sociale dhe ekonomike.

GIZ punon në mënyrë fleksibël për të krijuar zgjidhje efektive dhe efçente, që u ofrojnë njerëzve perspektiva më të mira dhe përmirësojnë në mënyrë të qëndrueshme kushtet e tyre të jetesës.

Për GIZ, Axhenda 2030 përbën kuadrin gjithëpërfshirës që udhëheq punën e tij. GIZ e zbaton këtë Axhendë në bashkëpunim të ngushtë me partnerët e tij dhe palët autorizuese.

Për më shumë informacion vizitoni: giz.de

Projekti SUTi – “Transporti i Qëndrueshëm Urban në Tiranë” është pjesë e Nismës së Lëvizshmërisë Urbane Transformuese (TUMI).

TUMI është një nismë globale për lëvizshmërinë urbane, e krijuar me bashkimin e 11 partnerëve ndërkombëtarë, të cilët i bën bashkë një objektiv i përbashkët: ndryshimi i lëvizshmërisë në favor të njerëzve dhe të mjedisit, me fokus tek e ardhmja. TUMI mbështet projektet e transportit anëmbanë botës dhe u lejon politikëbërësve që të transformojnë lëvizshmërinë urbane. Ne besojmë te lëvizshmëria urbane për një të ardhme më të mirë. TUMI mbështetet mbi tri shtylla: novacion, njohuri dhe investim.

Për më shumë informacion vizitoni: transformative-mobility.org

Deklaratë për mohimin e përgjegjësisë

Informacioni në këtë botim është bazuar në kërkime të thelluara dhe është hartuar me kujdesin e duhur. Megjithatë, GLZ nuk merr përsipër asnjë përgjegjësi dhe nuk jep asnjë garanci lidhur me vlefshmërinë, saktësinë dhe plotësinë e informacionit të dhënë nga kontribuuesit dhe autorët përkatës. Përmbajtja e botimit është hartuar dhe vënë në dispozicion nga partnerët e Partneritetit Gjerman për Lëvizshmërinë e Qëndrueshme, emrat e të cilëve janë renditur në botim, dhe ata mbajnë përgjegjësi të plotë për përmbajtjen dhe fotografitë.

GLZ ruan të drejtën për të modifikuar, shtuar apo fshirë përmbajtjen apo pjesë të caktuara të saj pa njoftim paraprak, ose për ta hequr botimin nga qarkullimi në mënyrë të përkohshme apo të përhershme. Ky botim përmban lidhje që referojnë në faqe interneti të palëve të treta.

GLZ nuk mban përgjegjësi për përmbajtjet e faqeve të referuara përmes lidhjeve apo për lidhjet që përmbajnë këto të fundit. Përmendja apo listimi i shoqërive, akademikëve apo grupeve të tjera të interesit (apo përfshirja e logove, të dhënave të kontaktit apo informacioneve të tjera që u përkasin atyre) nuk nënkupton mbështetje nga ana e GLZ apo nga partnerë të tjerë. Përdoruesit nxiten të ushtrjnë vigjilencën e duhur lidhur me informacionin, ofertat dhe propozimet. Ky botim ka natyrë joshteruese.

Botimi

Botuar nga
Deutsche Gesellschaft
für Internationale
Zusammenarbeit (GIZ)
GmbH

Zyra e GIZ në Shqipëri Rr.
Skënderbej, Nr 21/1 giz-
albanien@giz.de

Përditësimi i fundit
Korrik 2021

Shtypi realizuar nga
Name, Tirana

Design: Gea Madhi, Tirana

Teksti
Ariela Hajdarmataj
Klaudia Tufina
Martin Schäefer
Erisa Nesimi
Christian Mettke

Në emër të Ministrisë
Federale Gjermane për
Bashkëpunim Ekonomik
dhe Zhvillim (BMZ)



Implemented by
giz Deutsche Gesellschaft
für Internationale
Zusammenarbeit (GIZ) GmbH

SUTI
Sustainable Urban Transport in Tirana





SKANO PËR TË
SHKARKUAR

